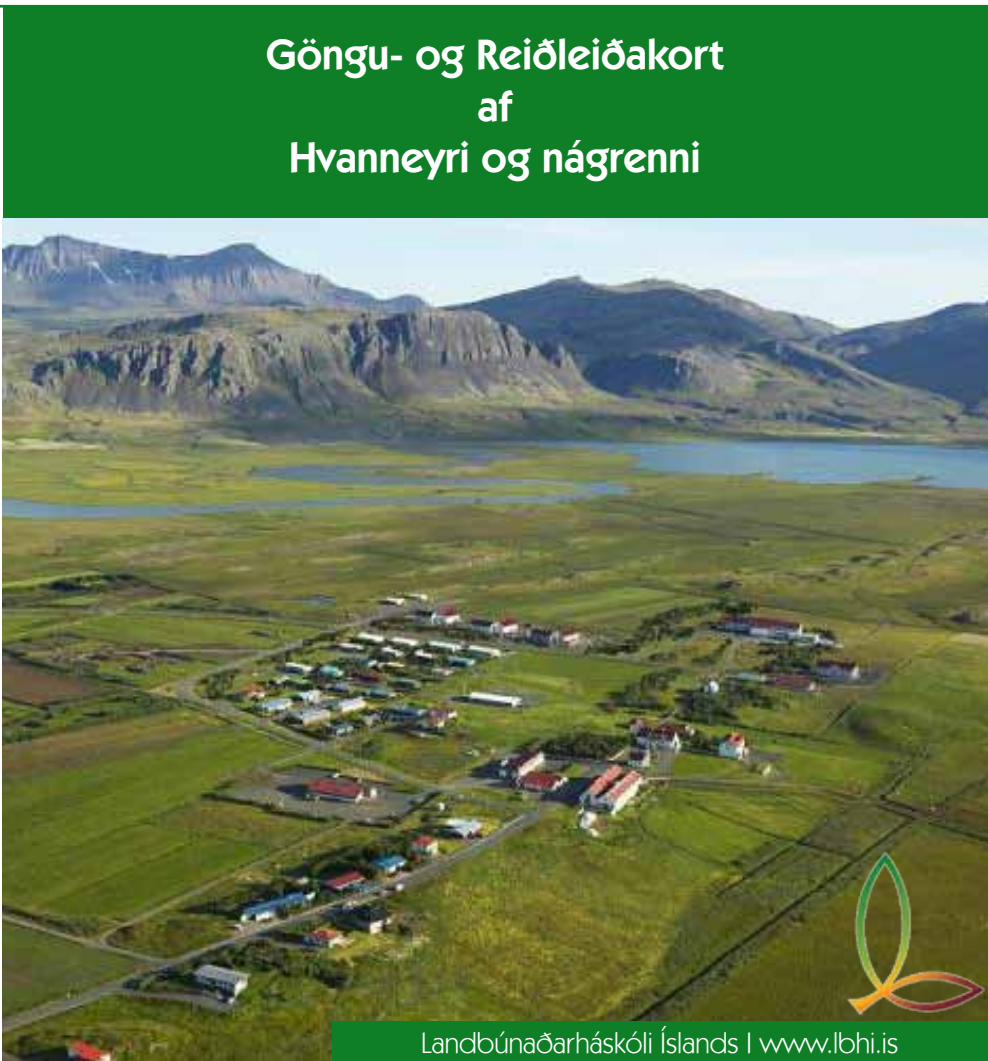
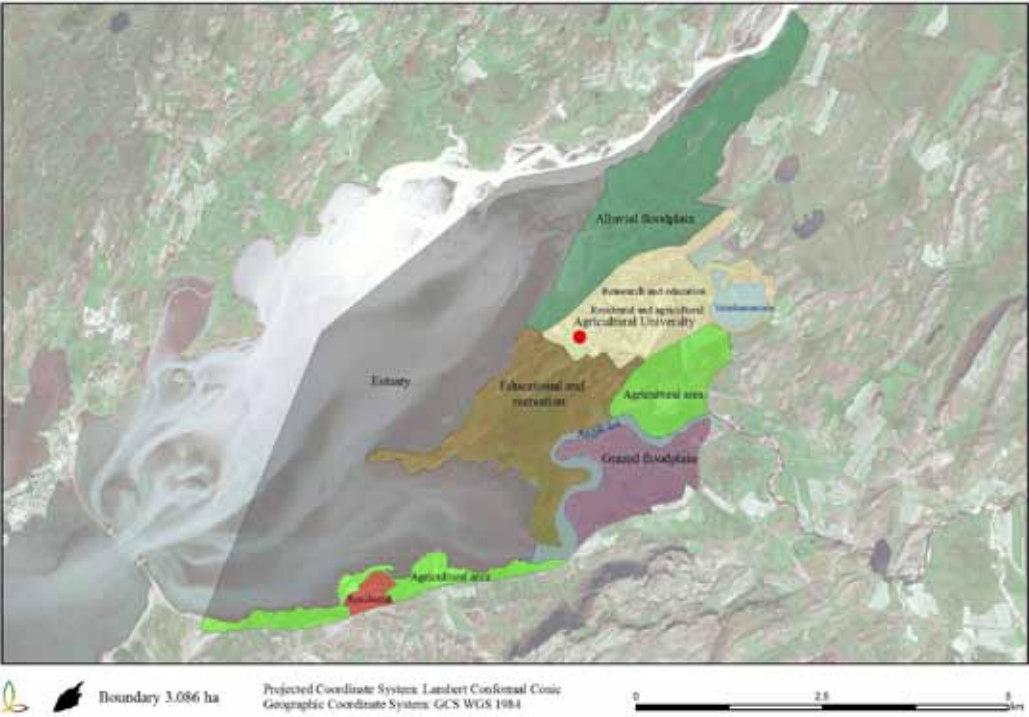


Landslag

Líklegt þykir að Hvanneyri dragi nafn sitt af plöntuheitinu Hvönn (Angelica). Í fornbréfum eru dæmi um að nafn jarðarinnar sé ritað Hvann-Eyri, sem getur skýrskotað til vatns-eyri, enda eru flestar tegundir votlendis sem einkenna landið s.s. ár, leirur, flæðiengjar, vötn og mýrar. Fram í botn Borgarfjarðar renna tvær ár, Hvítá og Andakílsá, þær afmarka Hvanneyrajörðina að vestan og sunnan. Skilin á milli sjávar og vatna eru óglögg og sérstæð. Hvítá hefur borið fram mikið af jarðefnum og myndað leirur við fjarðarbotninn. Því gætir þar flóðs og fjöru á mjög stóru svæði. Er fjær dregur ánum, hækkar landið. Hvítármegin gengur fram ás með blágrýtisholtum frá norðaustri til suðvesturs. Endar hann í Kistuhöfða á milli áнна tveggja, til suðausturs eru hallalitlar mýrar að Kistu. Mikil fiskgeng er upp árnar. Landslagið einkennis af af lágum klappa- og klettahólabeltum sem liggja frá suð-vestri til norðausturs. Á klettabeltinu næst Hvítá stendur elsti hluti byggðarinnar á Hvanneyri, milli klettabeltana eru mýrarsund. Útsýni frá Hvanneyri er fjölbreytt, Hafnarfjall rís upp í 840 m hæð yfir sjó, austan við fjallið er Tungukollur, Árdalur, Brekkufjall og hið svip mikla Skessuhorn (960 m.y.s.). Skarðsheiðin hvílir bakvið Skessuhornið. Þegar horft er til austurs þá sést í minni Skorradals. Hestfjall er fyrir norðan bæinn Miðfossa.

Umhverfisstefna og umhverfisráð Lbhí

Kjörorðin eru: Maður – Umhverfi - Náttúra
Landbúnaðarháskóli Íslands stundar rannsóknir og kennslu á sviði landbúnaðar, landnýtingar, náttúru-, umhverfis- og skipulagsfræða og hefur því ríkar skyldur og mikil tækifæri á þessum sviðum. Í umhverfisstefnu Lbhí eru sett fram markmið og áhersluatriði háskólans er varða umhverfismál.



Verið velkominn á Hvanneyri

Kjörorð umhverfisstefnu Landbúnaðarháskóla Íslands er Maður – Umhverfi - Náttúra
Landbúnaðarháskóli Íslands stundar rannsóknir og kennslu á sviði landbúnaðar, landnýtingar, náttúru-, umhverfis- og skipulagsfræða og hefur því ríkar skyldur og mikil tækifæri á þessum sviðum. Í umhverfisstefnu Lbhí eru sett fram markmið og áhersluatriði háskólans er varða umhverfismál
Land Hvanneyrar er kjörið til útivistar og náttúruskóðunar, Landbúnaðarháskólinn vill hvetja alla nemendur, íbúa og gesti að nýta sér fjölbreytta náttúru svæðisins til afþreyingar. Landnýting á Hvanneyri er fjölbreytt s.s. landbúnaður, náttúruvernd, hrossabeit, skógrækt, rannsóknir, útivist og þar búa um 450 manns.
Gömlu skólahúsin og kirkjan
Á Hvanneyri eru nokkur hús sem flokka má undir húsaperlur Íslands, teiknuð af húsameisturunum Rögnvaldi Ólafssyni, Guðjóni Samuélssyni og Einarí Erlendssyni. Staðsetning gömlu húsanna á Hvanneyri og hvernig skipulag þeirra þróaðist með nýjum byggingum á sér nær enga hlíðstæðu herlendis. Rýmismyndun þeirra er sterk og skipulagið líkist um sumt formi danskra stórþýla. Hvanneyrakirkja (1905) og Skólahúsið (1910) voru teiknuð af Rögnvaldi Ólafssyni. Leikfimiðshúsið (1911) var reist af Einarí Erlendssyni, það er eitt af þrem elstu íþróttahúsum landsins sem en er í notkun.. Skólastjórahúsið (1921) og Hvanneyrarfjósíð (1928) voru teiknuð Guðjóni Samuélssyni, húsameistara. Skekman var byggð 1896, ekki er vitað hver teiknaði húsið.

Náttúruvernd

Hvanneyri og nágrennaþarðir voru friðlýstar sem búsetufriðland við Andakíl árið 2011 og er heildarflatarmaál svæðisins 3086 ha. Markmið friðlýsingarinnar er að vernda búsvæð fyrir bliesgæsir og þar með tryggja grænlenSKU bliesgæsinni á Íslandi, en Hvanneyrarland er einn af mikilvægustu víðkomustöðum bliesgæsa hér á landi. Talið er að um 10% af grænlenSKa bliesgæsasöfnunum eða um 2000 fuglar hafi víðkomu í landi Hvanneyrar og næsta nágrenni þess vor og haust. Fuglafriðlandi var komið á vegna þessarar tegundar á Hvanneyri 2002 og nú er Ramsarsarsvæði í Andakíl í ferli af sömu ástæðu auk þess að búsvæði þessa umhverfis eru mjög rík af fuglum og fjölbreytt. Tæplega 40 fuglategundir eru varpfuglar á Hvanneyri og nágrenni, tegundir umferðarfartugla eru tvær og flækingstegundir sem sést hafa eru nokkrar. Önnur tveggja tegunda umferðarfartugla svæðisins er bliesgæs (Anser albifrons flavirostris) sem hefur varpstöðvar sínar á vestur Grænlandi en dvelur á Bretlandi og Írlandi. Á Íslandi sést bliesgæsin frá um 10. apríl – 13. maí á vorin og milli 30. ágúst til 31. október á haustin. Brandönd er nýlegur landnemí á Íslandi og er stæsta nýlenda þessarar tegundar á Íslandi í Andakíl, en telja má 3-400 fugla í einn sjónhendingu á litnum Kistufjarðarins á sumrin. Á svæðinu eru amnarvarp, en smýrlar og uglur eru einnig mikið á ferli úr hópi rántfluglanna.

Landbúnaður

Stórt kúabú er rekið á Hvanneyri, einnig er þar fjöldi reiðhrossa sem eru í eigu íbúa þorpsins. Stofnungi rekur útungunarsöð fyrir kjúklingabú. Ræktuð tún og engjar eru nýttar til heyvinnslu og rannsóknir eru stundaðar í skógrækt og fodbúframleiðslu.

